



게임کم 피와 기티

불안한 예감

아주 오랜 옛날, 마왕 헤루스는 '근원의 섬'을 본거지로 해 세상을 조금씩 어둡게 만들기 시작했다. 하지만 빛을 되찾으려는 용사들의 힘으로 마왕은 근원의 섬 지하에 갇히고 말았다. 세월은 흘러 신나게 들판을 뛰어가던 피(Pee)와 기티(Gity). 통나무집에 도착한 피와 기티는 무슨 일이 생긴 것같은 느낌이 들었다. 그들의 예감은 적중해 바블리(Barbly) 아저씨와 새미(Sammy)가 사라졌고 통나무집에서는 연기가 나고 있었다. 피와 기티는 바블리 아저씨와 새미를 구출하고, 악당 헤루스를 물리쳐야 하는데...

등장 인물

주인공 피와 기티의 특성은 다음과 같다.

* 피

밝고 쾌활한 성격의 고양이. 모든 일에 있어 침착하지만 이따금 기티와 함께 장난을 쳐 바블리 아저씨와 새미를 난처하게 한다. 피는 힘을 모으면 로봇 형태의 와일드 캣(Wild Cat)으로 변하는데, 힘은 세지만 아이템이나 무기를 가질 수 없다.



와일드 캣으로 변한 피

* 기티

덤벙대는 성격으로 곤잘 문제를 일으키는 장난꾸러기 개구리. 통나무집에서 피와 바블리 아저씨, 새미와 함께 산다. 기티는 힘을 모으면 아이언 프로그(Iron Frog)으로 변하지만 역시 아이템이나 무기를 가질 수 없다.



아이언 프로그로 변신한 기티

* 바블리와 새미

바블리 아저씨는 마법을 사용할 줄 알고, 새미는 피와 기티의 친한 친구이다. 이들은 헤루스 마왕에게 납치당한다.

키보드 사용 방법

키보드 사용 방법은 <표>와 같다.

키 보 드	동 작
방향키	이동
<Alt>	공격
<Ctrl>	점프
<Ctrl>를 누른 후 <Alt>	날아차기
<Ctrl>+<Alt>	특수 공격
<←>, <→>키 2번 누르기	달리기
<←>, <→>키 2번 누르고 <Alt>	몸통 공격
<Alt>	아이템 줍기
<Esc>	게임 화면 확대 On/Off
<F1>	게임 일시 정지
<F2>	배경 음악 On/Off
<F3>/<F4>	배경 음악 느리게/빠르게
<F5>	효과음 On/Off
<F10>	주 메뉴로 돌아감

【표】 키보드 사용 방법

☞ 키보드 설정은 옵션에서 사용자가 다시 설정할 수 있으며 두 명에서 즐길 수도 있다.

다양한 아이템

아이템에는 점수 아이템을 비롯한 무기 아이템, 공격 아이템, 에너지 회복 아이템이 있다.

* 점수 아이템

금화와 사과로 가지면 점수가 올라간다.

* 무기 아이템

던지는 아이템으로 적을 공격한다.

* 공격 아이템

위험에 빠졌을 때 사용하며 주위에 있는 적을 모두 물리쳐 준다. 이 아이템을 6개 모으면 피와 기티는 와일드 캣이나 아이언 프로그로 변신한다.

* 에너지 회복 아이템

에너지가 어느 정도 회복된다.

스테이지 1 - 에리어 1 : 통나무집

피와 기티는 통나무집 안에서 가장 기본적인 적 카릴과 싸우게 된다. 카릴은 위쪽이나 아래쪽에서 공격해 오므로 위아래로 움직이면서 적을 공격한다. 카릴을 공격할 때 특수 공격이나 몸통 공격 기술을 쓰면 적들은 아이템을 떨어뜨리지 않는다. 따라서 되도록 맨손으로 공격해 아이템을 얻도록 한다. 그리고 가토는 달려오면서 입으로 공격한다. 적을 다 물리치면 헤루스가 나타나 자기가 친구들을 데려갔으며 선물을 준다면서 다른 세계로 워프(이동)시킨다.

스테이지 1 - 에리어 2 : 과자의 나라

과자의 나라로 케이크가 적이다. 케이크는 손은 사과로 되어 있고, 발은 초콜릿으로 되어 있으며 몸통으로 공격해 온다. 그리고 크래커는 주먹을 휘두르며 공격한다.

스테이지 1 - 에리어 3 : 골룸

골룸이라는 돌로 된 적이 나온다. 골룸은 주먹으로 공격해 오지만 다른 적보다 물리치기 쉽다.

스테이지 1 - 에리어 4 : 보스 엘리멘탈 마스터

보스 엘리멘탈 마스터. 물, 불, 흙(바위)의 힘을 가지고 있는 발광체이다. 이 보스를 물리치기 위해선 먼저 물 공격과 바위 공격을 피한다. 바위로 공격한 후 엘리멘탈 마스터는 다시 발광체로 변하는데, 이 때만 공격이 가능하다. 또 불 공격시 위에서 불이 떨어질 때 바닥에 적의 그림자가 보인다. 이 그림자 있는 곳으로 위치한 후 특수 공격이나 몸통으로 공격한다. 엘리멘탈 마스터를 물리치면 다음 스테이지로 넘어간다.

스테이지 2 - 에리어 1 : 이집트

이번은 이집트가 무대로 적은 미이라와 가토, 그리고 카릴이다. 미이라는 양손을 위에서 내리치면서 공격을 하고, 이집트 사람 복장을 한 카릴은 방망이로 공격을 한다.

스테이지 2 - 에리어 2 : 중세의 성

이곳에서는 마법사와 기사가 등장한다. 마법사 옷을 입은 카릴은 구슬로 공격하거나 마법을 사용해 전기를 발사한다. 그리고 기사는 도끼로 공격을 한다.

스테이지 2 - 에리어 3 : 서부시대

서부 시대로 카릴은 황야의 무법자처럼 총으로 공격을 한다. 총을 피하면서 카릴을 물리친다.

스테이지 2 - 에리어 4 : 조선시대

우리나라의 조선시대로 카릴의 포졸 복장이 눈에 익다. 카릴은 육모 방망이로 공격을 해온다. 카릴을 물리치면 방망이를 떨어뜨리는데, 이 방망이를 주워서 던진다.



엘리멘탈 마스터의 불 공격

스테이지 2 - 에리어 5 : 보스 수도승

보스로 수도승 옷을 입고 있다. 보스는 자신은 시간의 신이라면서 모래시계 같은 광선을 쏘면서 공격을 한다. 공격을 받으면 잠시 사라졌다가 피와 기티가 바라보고 있는 반대쪽에 나타나 등뒤에서 다시 공격을 한다. 그러므로 적이 사라졌을 때를 기다렸다가 다시 나타날 때 뒤돌아서 몸통 공격을 하면 쉽게 이길 수 있다. 보스를 물리치면 이 보스가 바블리 아저씨임을 알게된다. 바블리는 헤루스 마왕이 자기와 새미에게 최면을 걸어 시간과 공간을 지키게 했다면서 우주를 정복하려는 음모를 꾸미고 있다고 말한다. 그리고는 재빨리 새미를 구한 다음, 헤루스 마왕과 싸워서 헤루스 마왕의 일을 방해하라면서 원래 살던 곳으로 워프시켜 준다.

스테이지 3 - 에리어 1 : 다리 위

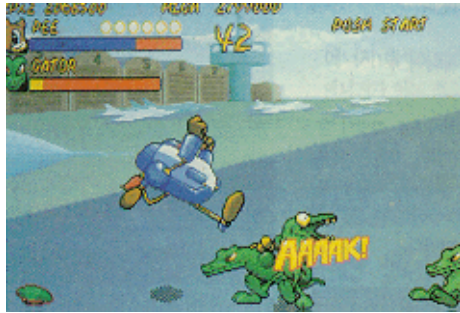
현대의 어느 다리 위. 선글라스를 끼고 양복을 입은 카릴은 가방으로 피와 기티를 공격한다. 그리고 가토와 오토바이도 등장한다. 오토바이는 왼쪽 오른쪽으로 왔다갔다하면서 몸통 공격을 해온다. 카릴과 오토바이, 가토를 물리치면 다음 스테이지로 넘어간다.

스테이지 3 - 에리어 2 : 공사장

공사장 인부 복장을 한 카릴. 손에 들고 있는 렌치로 공격을 한다. 카릴을 물리치면 렌치가 바닥에 떨어지는데, 이 렌치를 집어 던져 카릴을 공격한다.

스테이지 3 - 에리어 3 : 비행장

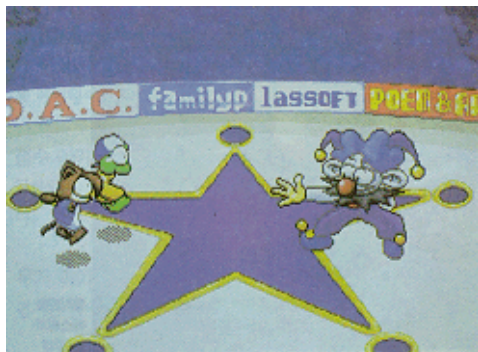
군복을 입은 카릴을 주먹으로 공격해 온다. 적의 숫자가 많으므로 특수 공격을 사용한다.



와일드 캣으로 변해 카릴을 공격하는 피

스테이지 3 - 에리어 4 : 보스 피에로

이곳은 서커스 장. 보스는 피에로로 헤루스의 최면에 걸린 새미이다. 피에로는 낮같은 광선을 던지고 불을 내뿜는다. 피에로를 물리치려면 일단 위아래로 움직이면서 적이 가까이 다가오기를 기다린다. 가까이 다가오면 몸통이나 특수 공격을 한다. 피에로를 이기면 새미는 정신을 차린다. 새미와 이야기를 하자 무엇인가 하늘로 날아 올라간다. 피와 기티가 와일드 캣과 아이언 프로그로 변신해 우주로 날아간 것이다.



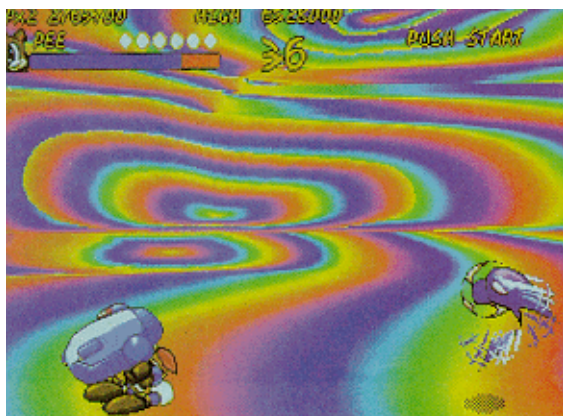
보스 피에로

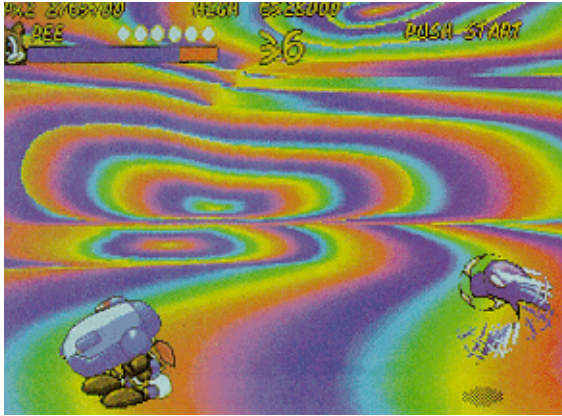
스테이지 4 - 에리어 1 : 우주 행성

우주의 한 행성이 무대로 카릴과 가토가 등장한다. 우주복을 입은 카릴은 주먹으로 공격을 하는데, 주먹에서는 전기가 발생한다.

스테이지 4 - 에리어 2 : 마지막 보스 헤루스

드디어 헤루스 마왕의 등장이다. 근원의 섬 지하에 갇혀있다가 탈출한 악의 마왕 헤루스는 우주 근원의 힘을 노리고 새미와 바블리 아저씨를 납치했다. 마왕은 피와 기티를 제물로 바쳐 근원의 힘을 얻으려 한다. 헤루스 마왕은 둥그런 광선을 내 뿜는데, 광선은 바닥에서 두 번 폭발한다. 마왕에게는 특수 기술이 통하지 않는다. 위아래로 둥근 광선을 피하면서 가까이 왔을 때 몸통 공격을 한다.





변신해 몸을 회전시켜 공격하는 헤루스

스테이지 5 : 마왕의 최후

에너지가 없으면 마왕은 변신을 하는데, 이번에는 공격이 다양하다. 가까이 있을 때는 광선을 내뿜고 멀리 있으면 몸을 회전시켜 가까이 다가온 후, 피와 기티 근처에서 피와 기티의 파워 공격과 같은 공격을 해온다. 헤루스 마왕이 쓰러졌을 때 달려가서 몸통 공격을 해 물리친다. 마왕을 물리친 피와 기티는 하늘에서 내려오면서 게임은 끝을 맺는다.



하늘에서 땅으로 떨어지는 피와 기티

분석을 마치면서

이제 국산 게임도 질적으로 많이 좋아진 느낌이다. 오프닝 화면을 볼 때는 만화영화를 보는 듯 했으며, 특히 게임 도중 <Esc>키를 누르면 화면이 확대된 상태에서 게임을 할 수 있어 내심 놀랐다. 또 2인용을 선택하면 화면이 두 개로 나뉘어져 게임을 할 수 있다. 반면 화면의 진행이 없이 거의 한 화면에서 왔다갔다 하므로 너무 단순한 느낌이 든다.

장르	아케이드				
제작	패밀리 프로덕션				
사운드	☆	☆	☆		
그래픽	☆	☆	☆	☆	
난이도	☆	☆			

가격 : 2만원

분석 : 정일현

자료협조 : SKC

